

LA BARBE
BLEUE
CHARLES PERRAULT



Séquence
d'enseignement

Nicolas WZOREK

Il était une fois un homme qui avait la barbe bleue.

Il était si terrible qu'il faisait peur à tout le monde. Un jour il partit en voyage et confia toutes les clés de son château à sa nouvelle épouse en lui défendant de visiter une certaine pièce.

Mais elle était curieuse...



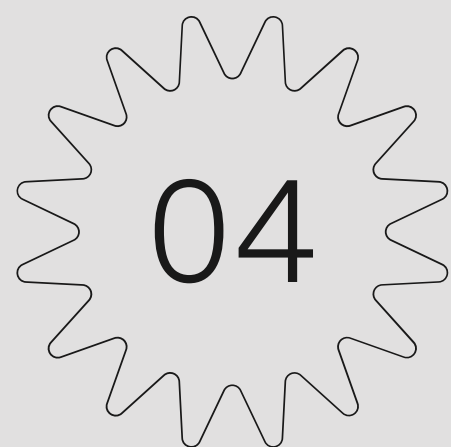
SOCLE COMMUN DE CONNAISSANCES

- Les langages pour penser et communiquer (domaine 1)
- Les méthodes et outils pour apprendre (domaine 2)
- La formation de la personne et du citoyen (domaine 3)
- Les représentations du monde et l'activité humaine (domaine 5)

ATTENDUS DE FIN DE CM2

Lecture et compréhension de l'écrit :

- Lire avec fluidité : lire à voix haute, après préparation, un texte long.
- Comprendre un texte littéraire et se l'approprier : restituer l'essentiel d'un texte qui contient des informations explicites et des informations implicites.



ATTENDUS DE FIN DE CM2

Langage oral :

- Parler en prenant compte son auditoire : prendre la parole en s'appuyant sur des notes, mettre en voix un texte narratif.
- Participer à des échanges dans des situations diversifiées.
- Adopter une attitude critique par rapport à son propos : participer à des échanges et intervenir pour faire respecter les règles élaborées collectivement.

ATTENDUS DE FIN DE CM2

Écriture :

- Recourir à l'écriture pour réfléchir et apprendre : création d'un livre-multimédia.
- Rédiger des écrits variés.
- Maîtriser l'outil numérique pour produire de l'écrit et de l'oral.

PROJET

LIRE/INTERPRETER/PRESENTER BARBE BLEUE A PARTIR D'UN SUPPORT CREE: UN LIVRE-MULTIMEDIA

Présentations dans les classes de :

Mme MATHIEU (CE1/CE2)

Mme TREHOUT/M. DUPORGE (CE2)

Mme COGEZ (CM1)

Mme LETHIOT (CM1/CM2)

Mme DENIS (CM2)

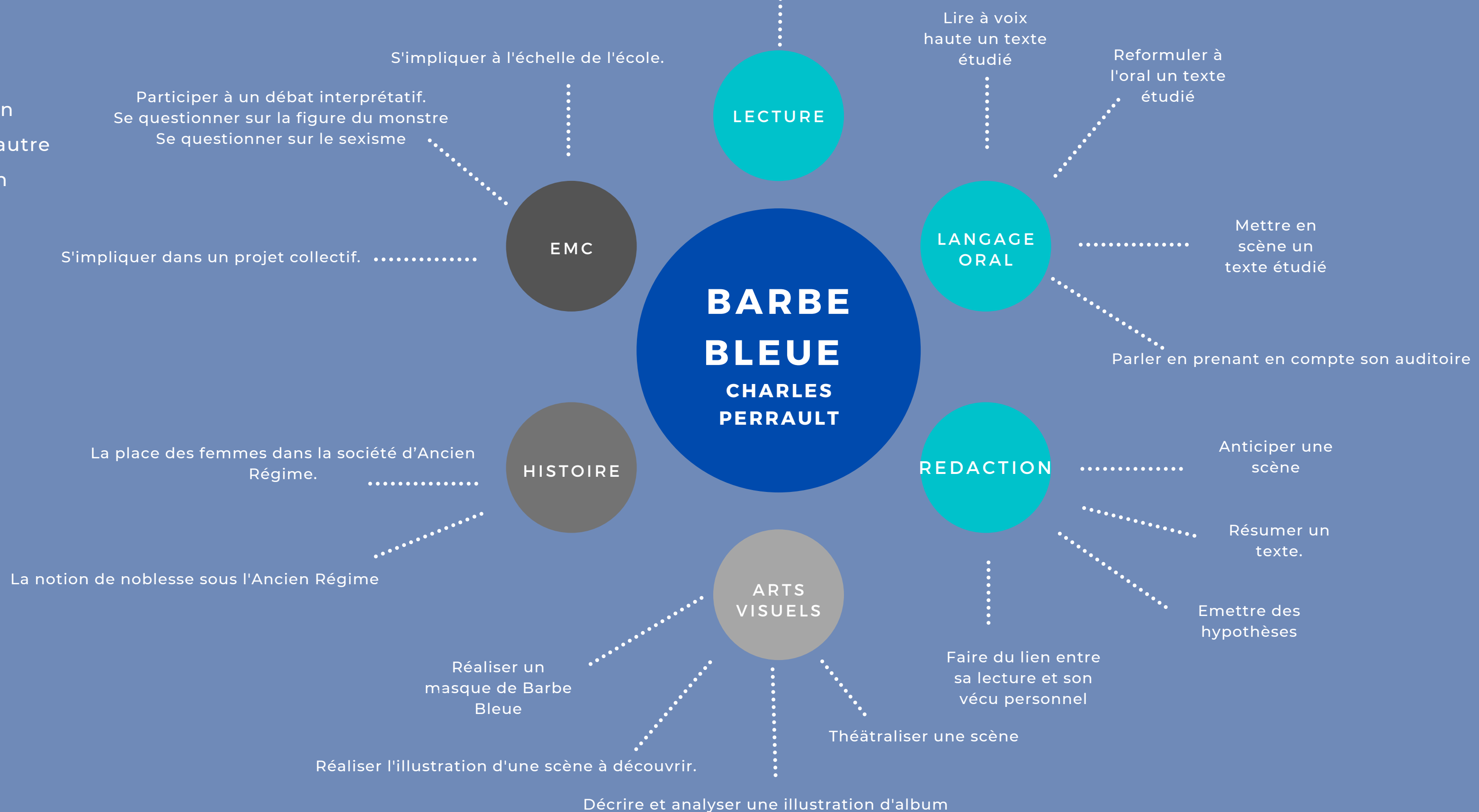
LE PROJET

Objectif:

Faire une représentation de Barbe Bleue (lecture, mise en scène, présentation) à une autre classe de l'école à partir d'un livre-multimédia.

Développer des stratégies pour apprendre à comprendre:

- Identifier les mots inconnus
- comprendre les reprises anaophoriques
- comprendre les relations causales
- comprendre l'implicite dans le texte
- se créer une représentation mentale du texte



S1. DECOUVERTE DU CADRE REFERENT

Objectifs:

- Construire le cadre référent de Barbe Bleue (caractéristiques du conte, personnages principaux).
- S'inscrire dans un projet collectif de lecture.



Phases:

1. Découverte de la couverture

Analyse de l'illustration de couverture.

2. Découverte de la 4e de couverture

Anticipation sur le rôles des clefs dans le récit.

3. Présentation du projet par le PE

Lister les difficultés envisagées.

4. Lecture individuelle de la 1ere partie du texte

Réinvestir des procédures pour palier les difficultés lexicales.

5. Créer la carte mentale des personnages

Identifier les substituts dans un texte.

Se construire un référent.

S2. LES REPRISES ANAPHORIQUES

Objectif:

Utiliser en contexte des stratégies établies explicitement :

- Utiliser le genre et le nombre pour interpréter les pronoms.
- Utiliser le contexte pour interpréter les pronoms.
- Utiliser le contexte pour interpréter les reprises nominales.



Phases:

1. Mise en situation

Présentation de l'objectif: réinvestir les stratégies de traitement des anaphores.

2. Modelage

Réinvestissement des stratégies guidées par l'enseignant.

3. Traitement des difficultés lexicales

Utilisation des procédures de l'archéologue

4. Interprétation des reprises anaphoriques

Interpréter des pronoms et justifier sa réponse.

5. Synthèse

Verbaliser les procédures et les mettre à l'écrit (création d'un référent)

S3. METTRE EN VOIX ET ANTICIPER (EN ILLUSTRANT)

Objectifs:

- Mettre en voix un extrait étudié.
- Émettre une hypothèse sur la suite de l'histoire lue.



Phases:

1. Rappel de récit

Reformuler l'histoire à l'aide de référents.

2. Lecture à voix haute

Mettre en voix les trois premières parties du texte.

3. Les recommandations de Barbe Bleue

Théâtraliser un extrait pour faire ressentir la peur.

4. Anticipation de l'intrigue

Raconter par le dessin la suite de l'histoire. Que découvre l'épouse en ouvrant la porte du cabinet...

S4. LE RAPPORT TEXTE/IMAGE DANS LA SCENE CLE

Objectif: Confronter l'illustration et le texte d'un album.



Phases :

1. Rappel de récit

Reformuler l'histoire à partir de référents.

2. Découvrir la scène par l'illustration

Raconter la scène par l'analyse d'une illustration.

3. Mise en commun de l'analyse

Constater des différences dans les illustrations et en chercher la cause.

4. Découvrir la scène par le texte

Comprendre la scène par la lecture du texte.

5. Le rapport texte/image

Interroger l'illustration par rapport au texte.

6. Institutionnalisation

Identifier pourquoi les illustrations sont différentes du texte.

S5. LA SANCTION : THEATRALISATION

Objectif: Mettre en scène un texte étudié.

Phases

1. Rappel de récit

Reformuler l'histoire à partir de référents.

2. Découverte de la réaction de Barbe Bleue

Lire et comprendre un texte lu en utilisant des procédures connues.

3. Théâtralisation

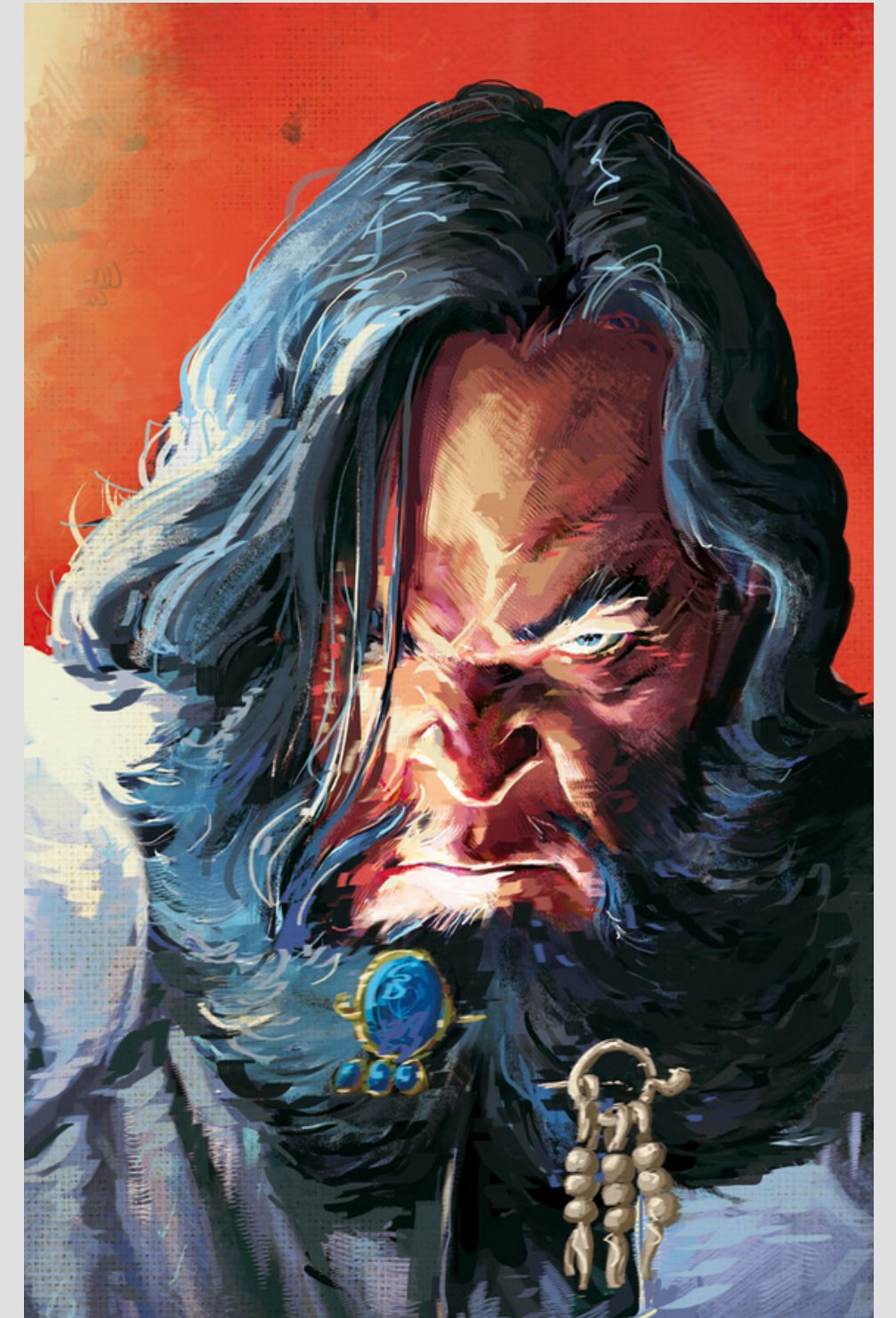
Mettre en scène la scène pour donner une atmosphère inquiétante.

4. Institutionnalisation

Identifier les critères de réussite d'une mise en scène réussie.

5. Bilan

Choix de la meilleure prestation afin de la filmer pour l'ajouter comme référent au livre-multimédia.



PRODUIRE DES ECRITS (PROLONGEMENT)

Objectifs :

- Produire un texte cohérent en anticipant la suite de l'histoire.
- Faire écrire l'élève sur sa propre expérience : la curiosité.

Ecrit 1: Le stratagème

Tu as ouvert la porte du cabinet et découvert les corps des femmes que Barbe Bleue a assassinées. Tu vas imaginer un stratagème (une ruse) pour tromper Barbe Bleue.

Ecrit 2: Une irrésistible tentation

« Etant arrivée à la porte du cabinet, elle s'y arrêta quelques temps, songeant à la défense que son mari lui avait faite, et considérant qu'il pourrait lui arriver malheur d'avoir été désobéissante ; mais la tentation était si forte qu'elle ne put la surmonter »

As-tu, toi aussi, déjà ressenti une curiosité si forte que tu n'as pas pu résister à la tentation ?

S6. LE SUSPENSE

Objectifs:

- Mettre en scène un texte étudié.
- Réinvestir des compétences en compréhension : interpréter les reprises anaphoriques et identifier les relations causales.



Phases

1. Rappel de récit

Reformuler l'histoire à partir de référents.

2. Les reprises anaphoriques

Préparer la théâtralisation en identifier les reprises anaphoriques concernant les personnages.

3. Théâtralisation

Mise en scène de la scène en groupes.

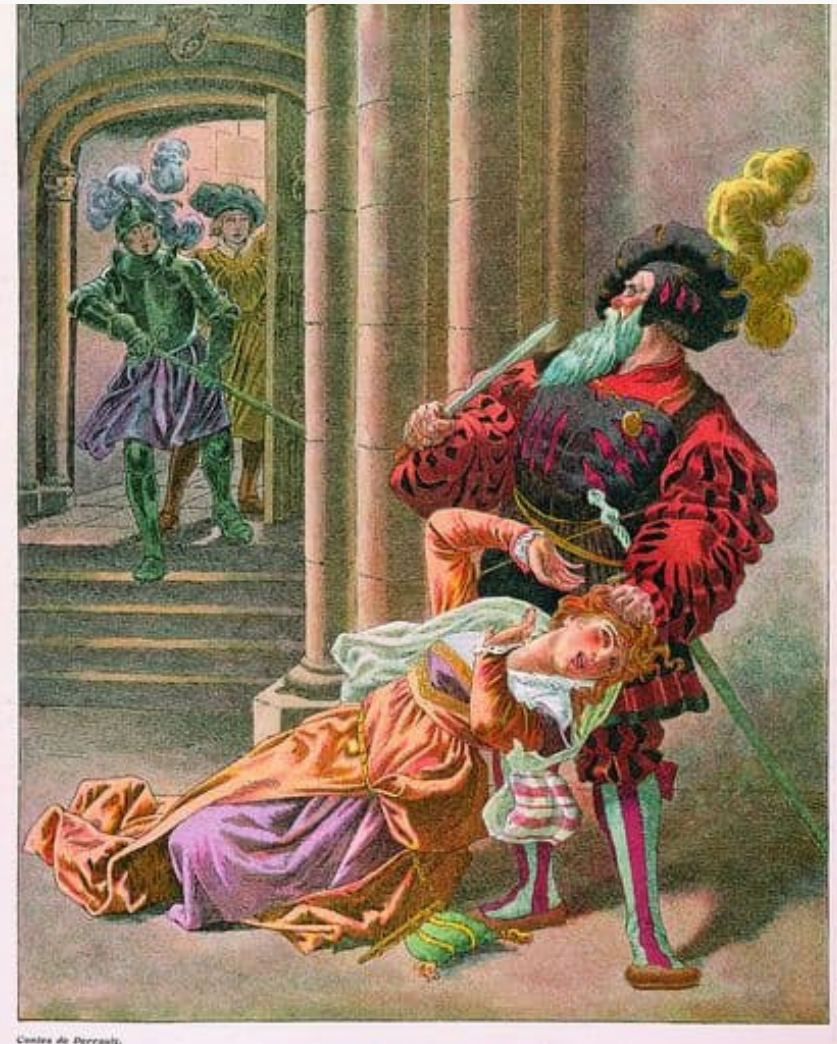
Bilan:

Le groupe le plus convaincant est filmé pour être ajouté au livre-multimédia comme référent.

S7. LE RAPPORT ENTRE LE TEXTE ET L'IMAGE DANS LE DENOUEMENT

Objectifs:

- Produire un écrit à partir d'une illustration
- Confronter l'illustration et le texte d'un album.



Phases

1. Rappel de récit

Reformuler l'histoire à partir de référents.

2. Préparation à la production d'écrit

Analyser une illustration du dénouement

3. Rédaction

Raconter la fin de l'histoire à partir de l'illustration.

4. Découverte du texte

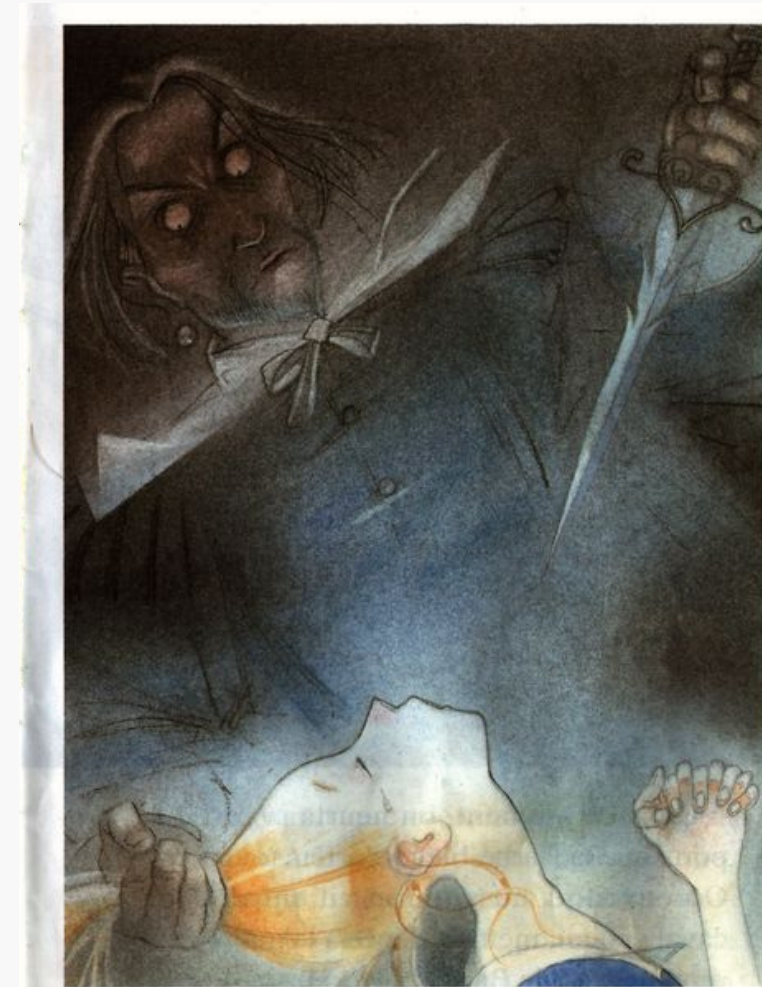
Vérification de la cohérence de l'histoire rédigée à partir du texte.

5. Institutionnalisation

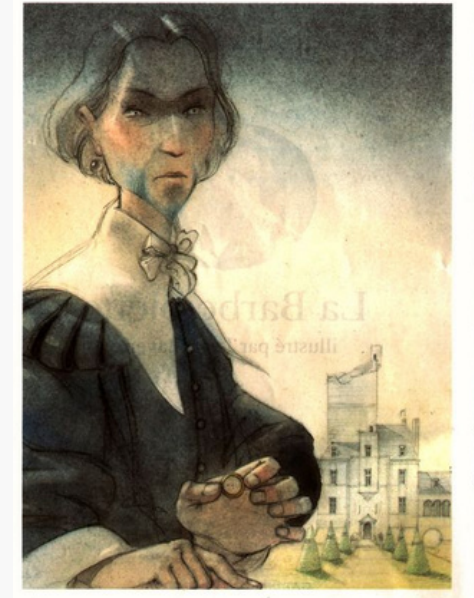
Mesurer l'évolution des personnages à travers un tableau synthétique.

S8: LA MORALE EN QUESTION (DEBATS INTERPRETATIFS)

Objectif:
Débattre à partir d'un
texte de la littérature
patrimoniale



Débat n°1:
Barbe Bleue: homme ou
monstre?



Débat n°2:
La curiosité est-elle un
vilain défaut?

Débat n°3:
Barbe Bleue: un conte sexiste?



S9. LA CONSTRUCTION D'UNE REPRESENTATION MENTALE (EVALUATION)

Objectif: Créer sa propre représentation mentale du conte.

Les élèves doivent résumer le conte en complétant un tableau de synthèse de sa structure narrative.

Etapes du schéma narratif

Evénements

Personnages

1. La situation initiale

2. L'élément perturbateur

3. Les péripéties

4. Le dénouement

5. La situation finale

S10. ACTIVITES DE PREPARATION A LA PRESENTATION DANS LES CLASSES

Objectifs:

- Faire un choix littéraire et artistique et le justifier.
- Produire un document numérique.
- Produire un questionnaire de compréhension.
- S'impliquer dans un projet collectif.

Activité 1: Choisir les illustrations à présenter

Chaque groupe choisit les illustrations qu'il insérera dans son livre-multimédia.
Ce choix doit être justifié (en fonction du public, de l'analyse de l'oeuvre...)

Activité 2: Finalisation du livre-multimédia

Planifier sa présentation, mettre en page.



S10. ACTIVITES DE PREPARATION A LA PRESENTATION DANS LES CLASSES

Objectifs:

- Faire un choix littéraire et artistique et le justifier.
- Produire un document numérique.
- Produire un questionnaire de compréhension.
- S'impliquer dans un projet collectif.

Activité 3: Création d'un questionnaire de compréhension

1. Rappel du projet

Etudier Barbe Bleue pour ensuite aller le restituer sous forme de lecture, d'interprétation, de présentation à une autre classe de l'école.

2. Présentation de l'objectif

Créer un questionnaire pour vérifier la compréhension des élèves, en fonction de leur niveau de classe.

3. Création d'un questionnaire par groupe

A partir du texte, de corpus de questionnaires, chaque groupe rédige son questionnaires. Puis, ils répondent individuellement aux questions.

4. Evaluation du questionnaire

Chaque groupe donne son questionnaire à un autre pour l'évaluer.

L'enseignant évalue également la compréhension du conte pour chacun des élèves.

S10. ACTIVITES DE PREPARATION A LA PRESENTATION DANS LES CLASSES

Objectifs:

- Faire un choix littéraire et artistique et le justifier.
- Produire un document numérique.
- Produire un questionnaire de compréhension.
- S'impliquer dans un projet collectif.

Activité 4: Répétition générale

1, Rappel du projet

2. Planification

Répartition des rôles lors de la présentation

3. Entraînement

Chaque groupe effectue des essais de présentation.

4. Création d'une grille d'évaluation

Construction d'une grille d'évaluation de la prestation orale individuelle par la classe.

5. Présentation (différée)

Chaque groupe présente Barbe Bleue devant la classe.

Le PE renseigne la grille d'évaluation d'essai pour chaque élève.

S11. FINALISATION DU PROJET PRESENTATION DANS LES CLASSES

Objectif: Mettre en voix Barbe Bleue sous différentes formes devant un public et avec un outil préparé.

Les groupes se rendent dans les classes sur le temps de récréation.

Ils présentent le conte (auteur, époque).

Ils lisent et interprètent les scènes en utilisant le cahier-multimédia comme support.

Ils répondent aux questions des élèves.

Ils questionnent la classe et évaluent leur compréhension.

Le PE renseigne la grille d'évaluation pour chaque élève du groupe.



EXEMPLE DE GRILLE D'ÉVALUATION

Compétence générale : Parler en prenant en compte son auditoire pour tenir un propos élaboré et continu relevant du genre oral

Posture du corps, gestuelle				
	L'élève se tient droit et se fait comprendre.	L'élève se tortille de temps en temps et se fait comprendre .	L'élève se tortille régulièrement mais se fait comprendre	L'élève se tortille régulièrement et ne se fait pas comprendre
Articulation				
	L'élève articule constamment et je comprends toutes ses phrases	L'élève articule assez mais je ne comprends pas quelques phrases	L'élève articule peu et je ne comprends une majorité de phrases	L'élève n'articule pas et je ne comprends presque aucune phrase
Regard				
	L'élève regarde le public en se détachant de ses notes.	L'élève regarde le public régulièrement.	L'élève regarde peu le public.	L'élève ne regarde jamais le public.
Volume de la voix				
	L'élève parle distinctement et module sa voix en fonction des besoins.	L'élève parle distinctement.	Je ne comprends pas des parties de la présentation.	Je ne comprends pas la présentation car l'élève ne parle pas distinctement.
Interprétation				
	L'élève module sa voix et utilise une gestuelle adaptée à son personnage en s'éloignant de son texte.	L'élève s'éloigne de son texte en regardant ses camarades de jeu.	L'élève interprète en lisant son texte sans regarder ses camarades.	L'élève lit son texte sans interpréter.
Utilisation du support écrit				
	L'élève se fait comprendre sans lire sa feuille .	L'élève se fait comprendre en lisant sa feuille .	Ne pas lire sa feuille empêche l'élève de se faire comprendre	Lire sa feuille n'empêche pas l'élève de ne pas se faire comprendre.
Maîtrise du conte				
	L'élève répond aux questions avec aisance, sans utiliser ses notes.	L'élève répond aux questions en utilisant ses notes ou en cherchant ses réponses.	L'élève fournit des réponses approximatives.	L'élève ne répond pas ou fournit des réponses erronées.
Compréhension				
	L'élève sait se faire comprendre par son propos. Il utilise un langage adapté à son public.	L'élève se fait comprendre en utilisant un langage clair (mais pas toujours adapté).	L'élève est peu clair dans ses propos.	L'élève ne parvient pas à se faire comprendre.
Total				
	Dépassé :	Acquis :	En cours :	Non acquis :

EXEMPLE DE LIVRE-MULTIMEDIA

