



CHAPITRE I

5 Quelles consolidations des acquis en fluence au CE1 ?
6 Déchiffrage et compréhension
8 Les correspondances graphèmes-phonèmes
8 L'automatisation
9 Copie et dictée
10 Les erreurs
11 Focus | La consolidation de la fluence

CHAPITRE II

19 Lire à voix haute
20 Lecture à voix haute : fluidité et expressivité
21 La lecture fluide
29 La lecture expressive
31 Évaluer la lecture à voix haute

CHAPITRE III

35 Quels supports et quelle méthode pour comprendre les textes ?
36 Comprendre des textes : quelques principes issus de la recherche
40 Comprendre des textes : des principes clés pour la pratique de classe
43 Focus | La mise en œuvre d'une leçon de lecture
47 Travailler la compréhension sur des phrases et de petits textes dans le cadre d'activités ritualisées
49 Travailler la compréhension à partir de textes lus par l'élève
54 Travailler la compréhension à partir de textes longs
60 Travailler la compréhension à partir de textes documentaires

Sommaire

CHAPITRE VI

121 Comment analyser et choisir un manuel de français pour le CE1 ?
122 Qu'est-ce qu'un manuel de français au CE1 ?
124 Ce que doit être un manuel au CE1
128 Focus | Grille d'analyse pour choisir un manuel de français

CHAPITRE V

91 Comment conduire les élèves à comprendre le fonctionnement de la langue pour mieux lire et écrire ?
92 La grammaire
93 Un enseignement effectif et explicite de la grammaire, de l'orthographe et du vocabulaire
97 La dictée
114 Le vocabulaire pour mieux comprendre et mieux se faire comprendre
116 Focus | Un exemple de leçon

CHAPITRE IV

63 L'écriture au CE1
64 Quelques principes sur l'enseignement de l'écriture
67 Le geste graphique
72 La copie
77 La rédaction

BIBLIOGRAPHIE ET OUTILS DE RÉFÉRENCE

132 Ouvrages
133 Articles
134 Rapports, contributions et conférences

Cet ouvrage a été coordonné par le service de l'instruction publique et de l'action pédagogique et le service de l'accompagnement des politiques éducatives de la direction générale de l'enseignement scolaire du ministère de l'Éducation nationale et de la Jeunesse. Son élaboration a été assurée par le bureau des contenus pédagogiques et des langues.

Un guide fondé
sur l'état de
la recherche

Pour enseigner la lecture et l'écriture au CE1



POUR L'ÉCOLE
DE LA CONFIANCE

CHAPITRE I

- 5 Quelles consolidations des acquis en fluence, au CE1 ?
- 6 Déchiffrage et compréhension
- 8 Les correspondances graphèmes-phonèmes
- 8 L'automatisation
- 9 Copie et dictée
- 10 Les erreurs
- 11 Focus | La consolidation de la fluence

Quelles consolidations des acquis en fluence, au CE1 ?

I

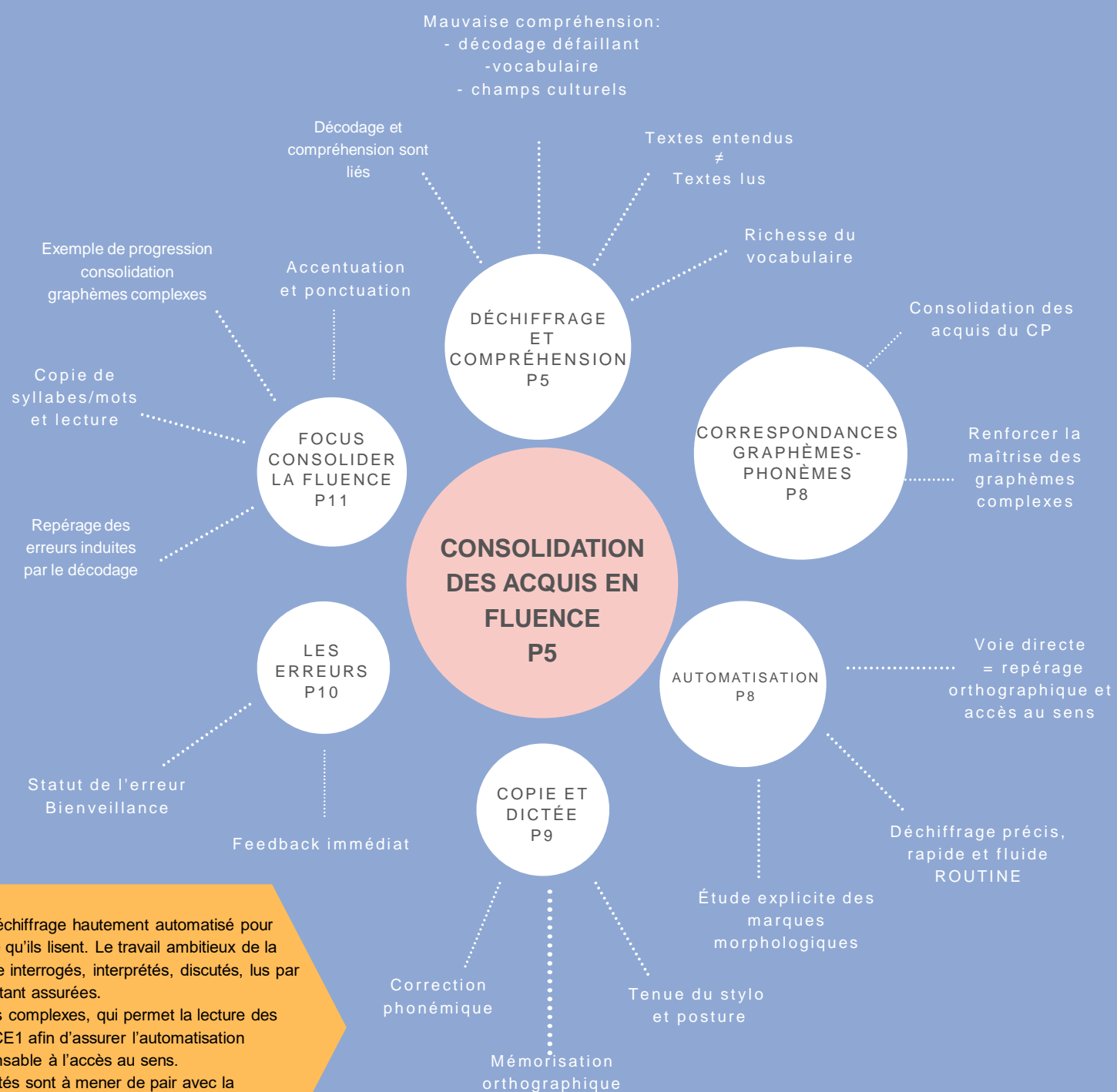


CHAPITRE I

Au CE1, il va être demandé aux élèves de lire avec aisance dans tous les domaines d'enseignement. Il est donc nécessaire de s'assurer des acquis en fluence et de conduire les consolidations qui s'imposent pour tous ceux qui abordent cette année avec des fragilités sur cette dimension décisive pour l'ensemble de la scolarité.

En résumé

- La compréhension, finalité de la lecture, passe par un déchiffrage hautement automatisé pour permettre aux lecteurs de se concentrer sur le sens de ce qu'ils lisent. Le travail ambitieux de la compréhension se fait à partir de textes qui méritent d'être interrogés, interprétés, discutés, lus par les élèves eux-mêmes, les compétences de déchiffrage étant assurées.
- La maîtrise des correspondances graphèmes-phonèmes complexes, qui permet la lecture des syllabes puis des mots, est à consolider dès le début du CE1 afin d'assurer l'automatisation nécessaire à une lecture fluide, précise et rapide, indispensable à l'accès au sens.
- Qu'il s'agisse de la copie ou de la dictée, ces deux activités sont à mener de pair avec la consolidation de la fluence des graphèmes complexes.
- En toutes circonstances, le traitement rapide de l'erreur occupe une place essentielle dans les apprentissages.



Un guide fondé
sur l'état de
la recherche

Pour enseigner la lecture et l'écriture au CE1



POUR L'ÉCOLE
DE LA CONFIANCE

CHAPITRE II

- 19 Lire à voix haute
- 20 Lecture à voix haute : fluidité et expressivité
- 21 La lecture fluide
- 29 La lecture expressive
- 31 Évaluer la lecture à voix haute

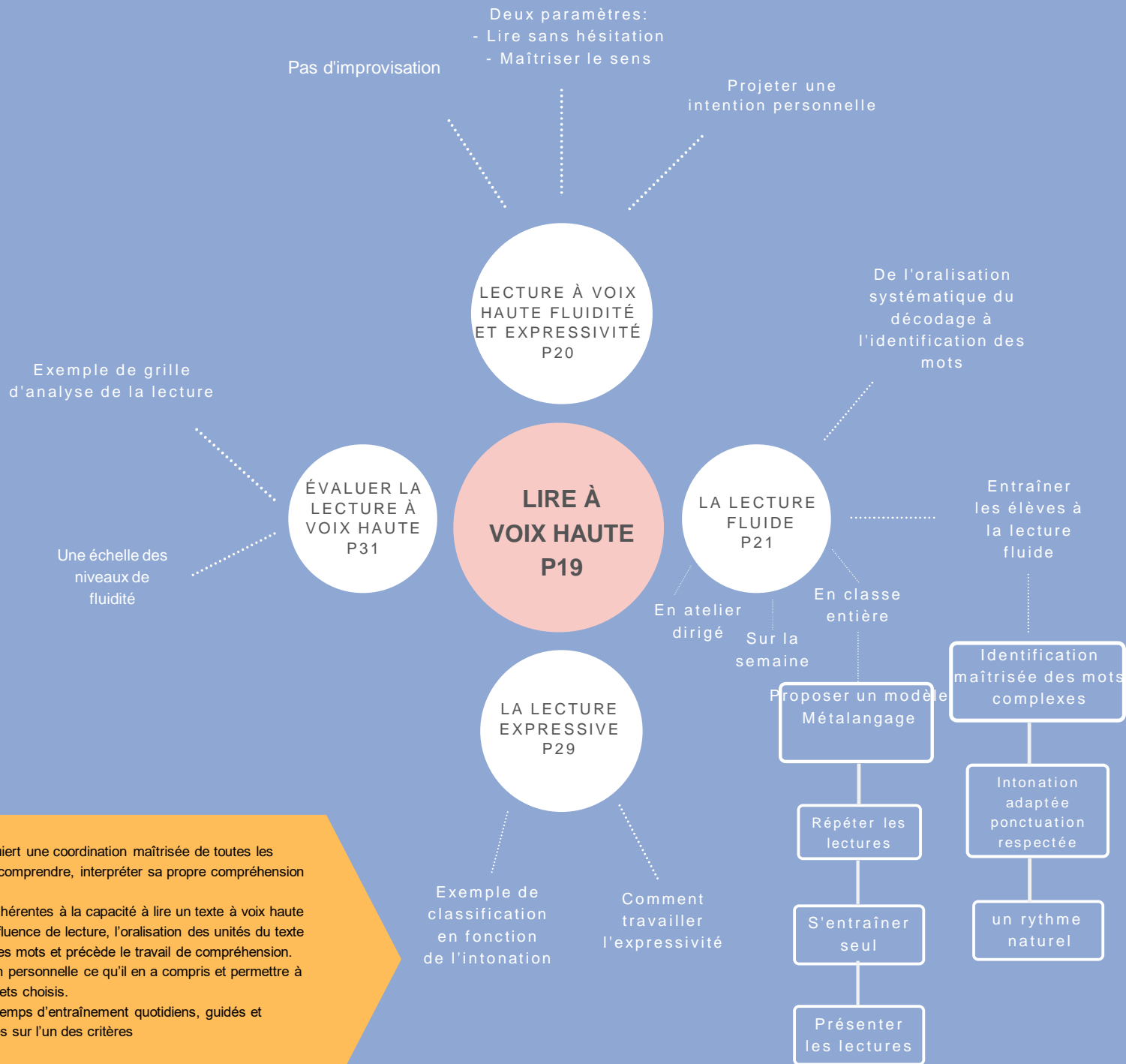
Lire à voix haute

II



CHAPITRE II

Les entraînements systématiques à la lecture orale et expressive des textes succèdent à l'apprentissage du code. Cette capacité n'est pas innée et repose sur des compétences étroitement corrélées: lire sans hésitation un texte, comprendre ce qui est lu, produire des effets sur un auditoire afin que ce dernier puisse, en l'absence de support, en comprendre le sens. C'est un processus complexe qui s'apprend sur la durée. Cette activité fait l'objet d'un apprentissage spécifique, régulier, guidé.



En résumé

- La lecture à voix haute est un processus complexe qui requiert une coordination maîtrisée de toutes les habilités de la lecture : automatiser l'identification des mots, comprendre, interpréter sa propre compréhension du texte.
- La lecture fluide et la lecture expressive sont toutes deux inhérentes à la capacité à lire un texte à voix haute et ne doivent pas être confondues. Pour l'entraînement à la fluence de lecture, l'oralisation des unités du texte permet d'accéder à une identification hautement maîtrisée des mots et précède le travail de compréhension. La mise en voix succède à ce dernier pour exprimer de façon personnelle ce qu'il en a compris et permettre à d'autres d'en saisir à leur tour la signification à travers les effets choisis.
- Cet apprentissage s'inscrit dans la durée et nécessite des temps d'entraînement quotidiens, guidés et autonomes, en focalisant par alternance l'attention des élèves sur l'un des critères relatifs à une fluence aisée et à une bonne expressivité.
- Il est judicieux de s'appuyer sur les enregistrements pour évaluer la prestation de manière objective et l'améliorer.

Un guide fondé
sur l'état de
la recherche

Pour enseigner la lecture et l'écriture au CE1



POUR L'ÉCOLE
DE LA CONFIANCE

CHAPITRE III

35 Quels supports et quelle méthode pour comprendre les textes ?

36 Comprendre des textes : quelques principes issus de la recherche

40 Comprendre des textes : des principes clés pour la pratique de classe

43 Focus | La mise en œuvre d'une leçon de lecture

47 Travailler la compréhension sur des phrases et de petits textes dans le cadre d'activités ritualisées

49 Travailler la compréhension à partir de textes lus par l'élève

54 Travailler la compréhension à partir de textes longs

60 Travailler la compréhension à partir de textes documentaires

III

Quels supports et quelle méthode pour comprendre les textes ?



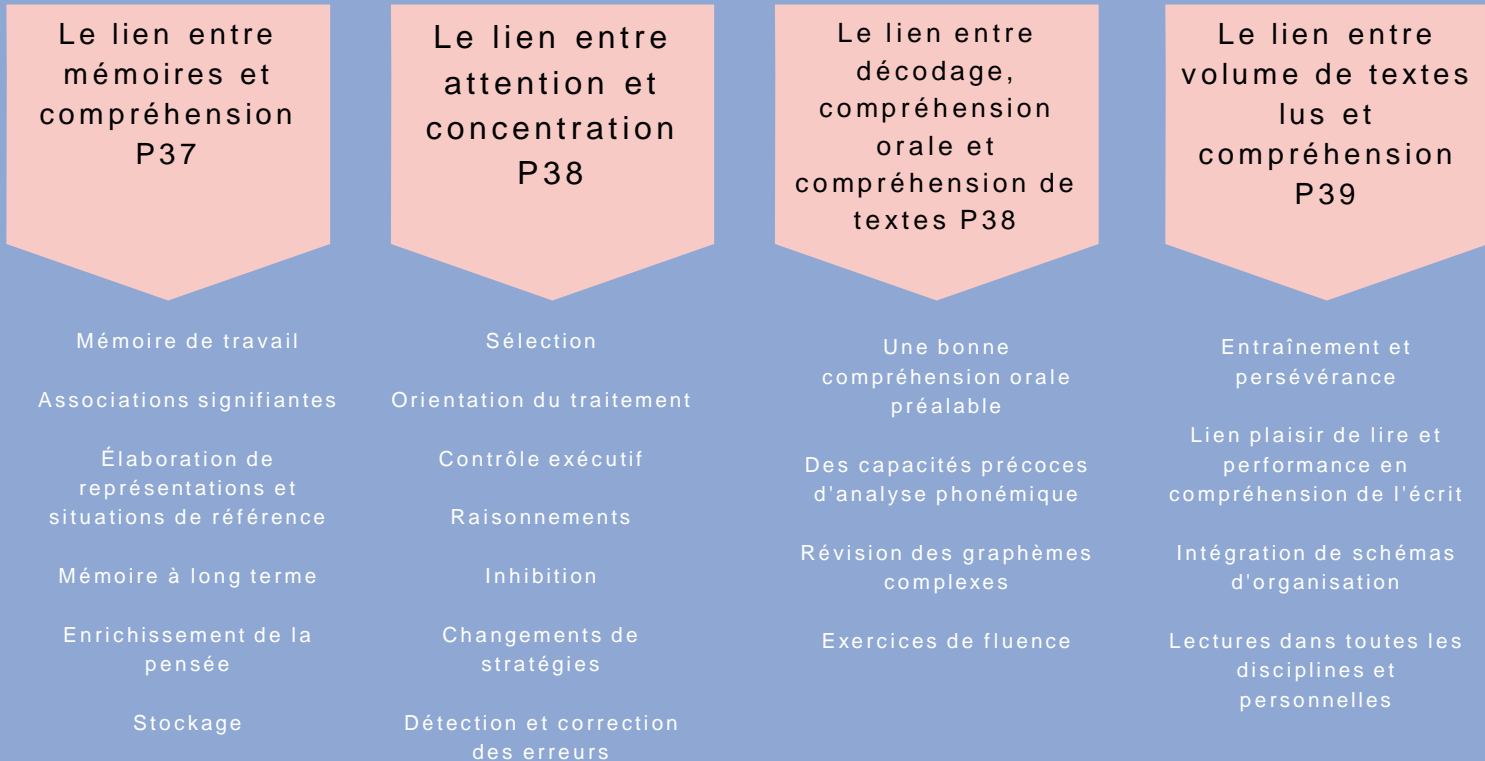
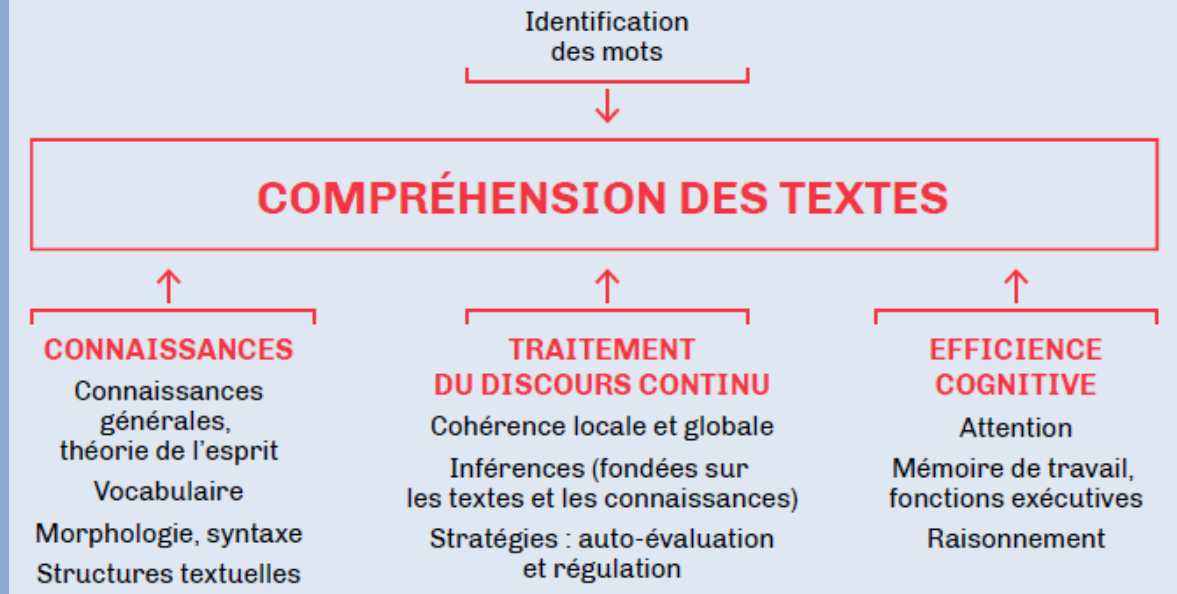
CHAPITRE III

Comprendre des textes:

quelques principes issus de la recherche P36

Maryse Bianco résume le consensus actuel relatif aux structures et mécanismes cognitifs engagés dans la compréhension d'un texte dans le rapport de la conférence de consensus intitulée "Lire, comprendre, apprendre : comment soutenir le développement de compétences en lecture", Cnesco, 2016, pp. 19-22.

STRUCTURES ET MÉCANISMES IMPLIQUÉS DANS LA COMPRÉHENSION DES TEXTES





LA DIVERSITÉ DES TEXTES LUS

Les textes pour consolider les correspondances graphèmes-phonèmes complexes

Les textes courts pour guider la compréhension

Les textes longs lus par l'élève

Les lectures personnelles

Les œuvres littéraires lues par le professeur

Les textes lus dans les autres domaines d'apprentissage

CHAPITRE III

Comprendre des textes:

des principes clés pour la pratique de classe P40

LA PROGRESSION

des phrases courtes lues seules vers les phrases complexes et les textes

Une difficulté et une diversité des textes croissantes

Le texte sous les yeux

De la démarche explicite vers un réinvestissement autonome des démarches acquises en groupe classe

les dictées (1 heure), l'écriture et la copie (1 heure), la rédaction (30 minutes) et le vocabulaire (1 heure).

LECTURE	DURÉE HEBDOMADAIRE
Consolidation des graphèmes-phonèmes : - lecture de syllabes et de mots réguliers	1 h
- Lecture-compréhension en activité guidée	1 h 30 (3 x 30 min)
- Lecture à voix haute : entraînement à la fluence	2 h (6 x 15 min et 30 min)
- Lecture de textes longs par les élèves	30 min
- Lecture de textes longs par le professeur	15 min
- Lecture de textes dans les autres domaines d'enseignement	30 min
TOTAL	5 h 45

FOCUS

La mise en œuvre d'une séance de lecture P43-46

- Travail préparatoire du professeur
- Phase 1: Développer l'autonomie des élèves
Étayage de la difficulté
- Phase 2: Lecture à haute voix
Enseignement explicite de la compréhension
- Phase 3: reformulation et explicitation par le professeur
- Phase 4: Lecture fluide et expressive
- Activités décrochées



CHAPITRE III

Comprendre des textes:

un travail de

compréhension aux activités et supports

multiples dans toutes les disciplines

Travailler la compréhension sur des phrases et de petits textes dans le cadre d'activités ritualisées P47-49

Travailler la compréhension à partir de textes lus par les élèves P49-53

Travailler la compréhension à partir de textes longs P54-60

Travailler la compréhension à partir de textes documentaires P60-61

En résumé

- La compréhension est la finalité de toute lecture. Activité complexe et multiforme, elle mobilise de nombreux mécanismes qui interagissent : des capacités et opérations cognitives, une identification des mots aisée, le traitement continu des informations (pour assurer la continuité du texte et intégrer les informations nouvelles) et la mobilisation de connaissances grammaticales (morphologie et syntaxe).
- Le travail de compréhension est conduit lors de séances dédiées sur les textes de lecture du manuel, des extraits d'œuvres, des œuvres complètes, des textes documentaires, etc., mais peut aussi se mener sur des textes et documents intégrés dans tous les domaines d'enseignement.
- La fluence, le volume et la diversité des textes lus ont un effet bénéfique sur l'accès à la compréhension.
- Il convient de mettre en œuvre un enseignement explicite de la compréhension en rendant perceptibles les mécanismes et les stratégies qui conduisent à comprendre un texte. Pour atteindre cet objectif, les leçons de lecture sont régulières et structurées, et s'inscrivent dans une progression.



CHAPITRE IV

Au CE1, l'élève progresse dans sa maîtrise du geste graphique. Il est censé établir sans erreur les correspondances graphèmes-phonèmes et appliquer des règles relatives à l'orthographe lexicale et grammaticale. Le professeur tire parti des erreurs rencontrées dans les écrits autonomes pour organiser son enseignement, au fil de l'année, autour de trois champs: le geste d'écriture, la copie et la rédaction.

Quelques principes sur l'enseignement de l'écriture P64



La spécificité du CE1 un véritable saut qualitatif



Mise en œuvre guidée, puis autonome, d'une démarche de rédaction de textes
trouver et organiser des idées en cohérence
identification des genres de textes
Mobilisation des connaissances sur la langue

Mobilisation de l'attention

percevoir ses besoins
en lexique,
en structures syntaxiques,
en organisations textuelles

Écrire dans tous les domaines d'enseignement

aller au-delà de savoirs segmentés
éclaircir la spécificité disciplinaire
L'écriture peut se décliner de différentes façons



DES EXEMPLES D'ÉCRITS DANS TOUS LES DOMAINES D'ENSEIGNEMENT p65

La régularité au service de l'acquisition des automatismes

La fréquence, la régularité des situations d'écriture et la quantité d'écrits rédigés dans leur variété, sont gages de progrès

consolidation des connaissances en cours d'acquisition et à la réactivation de connaissances antérieures avec brassage des acquis

Des tests de positionnement pour appréhender la marge de progrès

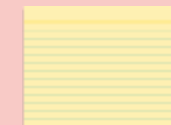
Les tests réguliers amènent les élèves à construire des compétences méta-mnésiques, qui consistent à apprendre à utiliser, au mieux, leur mémoire de travail et leur mémoire à long terme



Le choix des supports d'écriture

un cahier d'écriture pour le geste graphique, la copie et la rédaction qui garde la trace des évolutions

Les essais successifs participent pleinement à la construction des compétences attendues permettant d'apprendre des stratégies de façon directe





CHAPITRE IV

LE GESTE GRAPHIQUE P64



L'écriture est une habileté qui, non maîtrisée, place les élèves en difficulté dès le début de leur scolarité. Tant que le geste d'écriture n'est pas automatisé, il est difficile pour l'élève de se concentrer sur les autres aspects de l'écriture. Tout au long de l'année de CE1, les élèves poursuivent leur apprentissage et s'entraînent à acquérir un geste graphique fluide. Pour cela, les lignes de lettres qui servent à automatiser la succession des gestes ne sauraient suffire. L'objectif est d'apprendre à enchaîner des signes écrits, à tracer des mots puis des phrases sans effort.

UNE RÉGULARITÉ

- Gage de progrès
- Confiance malgré lenteur d'exécution
- Quotidienne puis bi-hebdomadaire

UNE PROGRESSIVITÉ

Exemple de progression en écriture (geste graphique) p68

- Progression annuelle
- Outils personnalisés d'aide
- Référents collectifs

UNE MODÉLISATION

- Guidage explicite de l'enseignant
- Attention à la posture corporelle
- Organiser un espace dédié à l'écriture

DES OUTILS

- Un modèle tracé par l'enseignant
- Des repères spatiaux
- Un plaisir ressenti par les élèves

DE LA DIFFÉRENCIATION

- Un entraînement différencié en fonction de variables
- Une observation des obstacles
- Des besoins à considérer



CHAPITRE IV

LA COPIE P72

La copie joue un rôle essentiel, tant pour la mémorisation de l'orthographe lexicale et grammaticale que pour l'acquisition du vocabulaire et des structures syntaxiques. Copier est une activité complexe sur le plan cognitif, qui doit faire l'objet d'un apprentissage pour permettre aux élèves de copier vite et bien. L'enjeu est important car la qualité de la trace écrite facilite les apprentissages.



1. Un enjeu cognitif complexe

- Effort cognitif important
- Développement sensori-moteur
- Effort d'accommodation
- Représentation mentale par stockage mémoriel

2. En lieu et place d'exercices photocopiés

- Entraînement nécessaire
- Archivage des connaissances

3. Le rôle du professeur

- Des stratégies enseignées
- Observations collectives verbalisées

4. Quelle progressivité?

- En fonction révisions graphèmes complexes / notions orthographiques
- Mots, GNs, phrases
- réviser son écrit vers l'autonomie

5. Comment préparer les élèves?

- Segmentation préalable
- Modèle choisi avec discernement
- Verbalisation des procédures

6. La révision du texte copié

- Véritable temps d'apprentissage (collaboratif ET autonome)
- Des outils de guidage

7. La différenciation

- Des variables didactiques
- En fonction des besoins des élèves et de la période

8. Jeux et dispositifs au service de l'amélioration des compétences de copie

- Jeux de Kim
- Copie flash
- Copie différée
- Copie au verso surveillé
- Copie active



p76

LA RÉDACTION P77



CHAPITRE IV

La rédaction est en relation avec toutes les autres composantes de l'enseignement du français. C'est une tâche impliquant la mise en œuvre coordonnée de processus variés : émergence des idées, élaboration du sens, formulation d'un message en oral scriptural, mobilisation des connaissances syntaxiques, lexicales et orthographiques, maîtrise du geste graphique, capacités de relecture. La pratique très fréquente de la rédaction garantit des progrès rapides. Cet enseignement se conçoit selon un entraînement très régulier, au cours duquel l'élève est amené à rédiger, principalement des écrits courts, en respectant les consignes données.

UNE MISE À DISTANCE DE L'OBJET D'ÉTUDE -
BERNARD LAHIRE

LES
PROCESSUS
MENTAUX EN
JEU POUR
RÉDIGER

MOBILISATION
D'IMPORTANTES
RESSOURCES
COGNITIVES

Se représenter les
caractéristiques de la situation

Attention

Percevoir les enjeux

Mémoires à court
et long terme

Construire des représentations
pré-verbales

Capacité à repérer
et traiter l'erreur

Sélection
d'informations

Mobilisation des notions
enseignées (sens)

Cohérence

Mode de
communication différée

Différents
traitements

Position d'exotopie

LA RÉDACTION P78



Il est nécessaire d'envisager des écrits très variés. Or, le récit est l'exercice de rédaction le plus pratiqué à l'école élémentaire alors qu'il présente, de loin, le plus de difficultés.

Le travail sur le récit devra faire l'objet d'un enseignement spécifique, en lien avec les séances portant sur la compréhension en lecture et l'étude d'œuvres littéraires.

UN TRAVAIL SUR LA CHRONOLOGIE DU RÉCIT
CONNECTEURS, INTRODUCTION - CLÔTURE, ANAPHORES

UN
ENSEIGNEMENT
STRUCTURÉ
des exercices
réguliers
d'entraînement
spécifique à l'écrit

DES ÉCRITS
DE
TRAVAIL

Liens compréhension

Aide à la mémorisation

Variantes
introductions / conclusions

Traduire un raisonnement

Transitions avec
connecteurs

Mise en mémoire pour
usage ultérieur

Repérage anaphores

Organiser ses idées

Frises
chronologiques

Trace des essais
successifs

Distinguer fonctions des
textes

Revisiter le cheminement
de la pensée

CHAPITRE IV

TABLEAU DES DIFFÉRENTS TYPES DE TEXTES À ABORDER AU CE1

TYPES DE TEXTES	ENJEU	EXEMPLES
Narratif	Raconter	Récit, reportage, fait divers
Descriptif	Montrer, donner à voir	Description (personnage, paysage, objet)
Informatif	Apporter de l'information	Article de dictionnaire
Explicatif	Faire comprendre	Fiche documentaire, compte rendu d'expérience scientifique
Injonctif	Faire agir	Recette, notice, consigne, mode d'emploi, règle de jeu
Argumentatif	Convaincre, exposer un point de vue	Argumentation d'un raisonnement en mathématiques



PRÉALABLEMENT, LE PROFESSEUR ORGANISE UN ÉCHANGE COLLECTIF POUR AIDER LES ÉLÈVES À EXPRIMER LE SENS DU PROJET D'ÉCRITURE, À SE REPRÉSENTER LES CARACTÉRISTIQUES DE L'ÉCRIT DEMANDÉ, À SE REMÉMORER DES TEXTES DE MÊME NATURE, À SE RÉFÉRER AUX ÉCRITS ANTÉRIEURS ET AUX RÉCITS ABORDÉS EN CLASSE. CELA PERMET À CHACUN D'ENTRER DANS LA POSTURE ATTENDUE ET DE SE REPRÉSENTER L'ÉCRIT À RÉDIGER

CHAPITRE IV

La progression dans l'enseignement

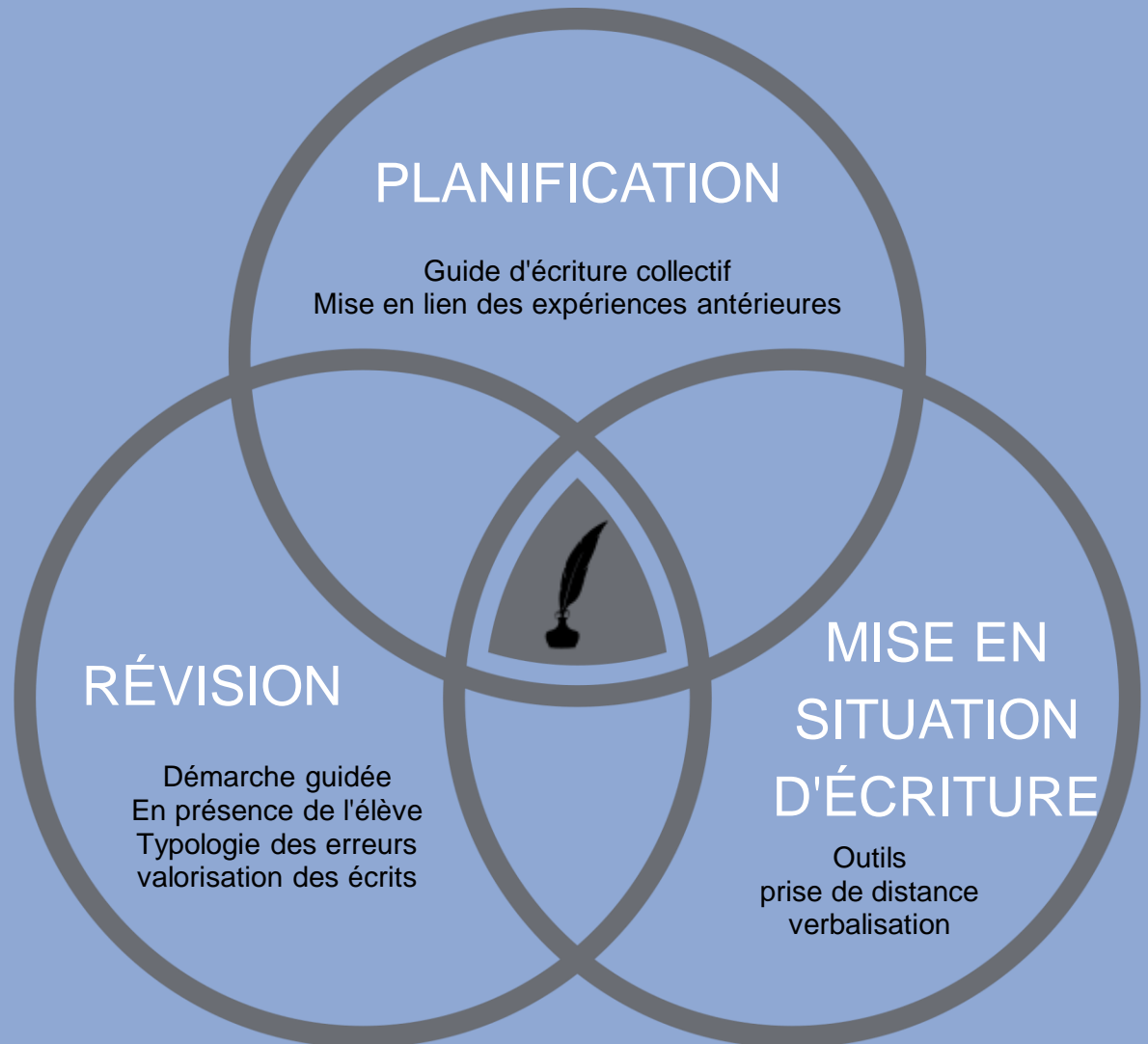
Période 1:
Une architecture simple
Des écrits courts à partir d'images

Un travail de segmentation
Ponctuation
connecteurs

Une planification fortement
guidée vers l'autonomie

Période 5: six ou sept phrases avec
cohérence syntaxique et logique textuelle

(cf attendus fin d'année et repères annuels fin C2)



Un guide fondé
sur l'état de
la recherche

Pour enseigner la lecture et l'écriture au CE1



POUR L'ÉCOLE
DE LA CONFIANCE

CHAPITRE IV

63 L'écriture au CE1
64 Quelques principes sur
l'enseignement de l'écriture
67 Le geste graphique
72 La copie
77 La rédaction

IV

L'écriture au CE1



ÉCRITS TRÈS COURTS

- Quotidiennement
- Période 1: prototypes proposés au CP
- Exemples d'exercices p83-p85

ÉCRITS COURTS

- Bi-hebdomadaire
- Automatisation
- Élaboration de stratégies
- Démarches différentes
- séance 1: planification et brouillon
- séance 2: révision et amélioration

ÉCRITS LONGS

- Étude prototypique
- Collectivement sur le long terme
- Mise en projet
- Prise en charge en groupes

CHAPITRE IV

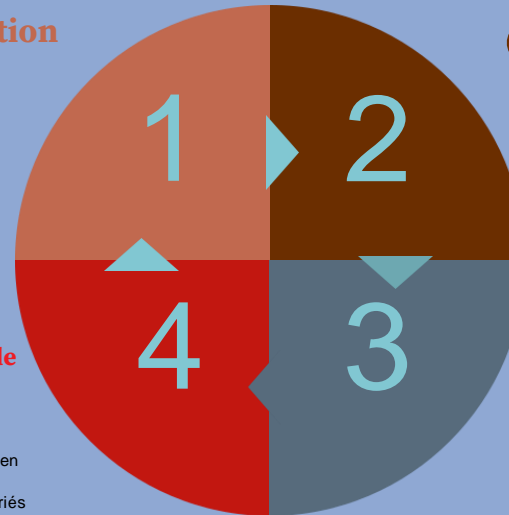
Des clés pour accompagner les élèves dans leur apprentissage p87

1 La différenciation

Une nécessaire adaptation de l'enseignement (variables)
L'appui du langage oral pour produire de l'écrit
Des écarts perçus par la métacognition

4 L'aménagement de la classe: le coin écriture

Espace permanent "libre" ou en atelier dirigé
Supports, outils, matériels variés



2 les outils d'aide à l'écriture

Des "écrits modélisants" fruits de lectures
Association des élèves à la conception des outils
"Boîtes à mots"
Le cahier de références
Classeur collectif évolutif

3 Les supports d'écriture

Des exigences élevées
Essais et versions finales pour rendre tangible les progrès



En résumé

L'élève doit acquérir rapidement un geste aisé et sûr. La maîtrise du geste graphique repose sur une progression rationnelle, un enseignement quotidien, modélisant et différencié.

La copie nécessite un enseignement explicite des stratégies les plus efficaces, dans le cadre d'une pratique accompagnée quotidienne, avec une complexification progressive et un enseignement différencié.

La pratique très régulière de la rédaction garantit les progrès des élèves. Ils s'entraînent quotidiennement sur des écrits courts – gammes pour intégrer des structures syntaxiques à partir de modèles prototypiques – et prennent appui sur les textes lus en classe pour des travaux plus longs.

La rédaction concerne tous les domaines d'enseignement et tous les types de textes. L'écrit s'appuie nécessairement sur l'oral. La démarche d'écriture – planification, mise en mots, révision, amélioration – est accompagnée. La correction des travaux est un véritable temps d'apprentissage au cours duquel l'élève apprend à réviser et à améliorer son écrit avec l'aide du professeur et les outils d'aide. La différenciation a toute sa place lors des entraînements.

Un guide fondé
sur l'état de
la recherche

Pour enseigner la lecture et l'écriture au CE1



POUR L'ÉCOLE
DE LA CONFIANCE

CHAPITRE V

- 91 Comment conduire les élèves à comprendre le fonctionnement de la langue pour mieux lire et écrire ?
- 92 La grammaire
- 93 Un enseignement effectif et explicite de la grammaire, de l'orthographe et du vocabulaire
- 97 La dictée
- 114 Le vocabulaire pour mieux comprendre et mieux se faire comprendre
- 116 Focus | Un exemple de leçon

**Comment conduire
les élèves à comprendre
le fonctionnement
de la langue pour mieux
lire et écrire ?**

V

PRÉAMBULE



CHAPITRE V

L'enfant a acquis, depuis sa naissance, de nombreuses connaissances implicites sur le fonctionnement de la langue. La réception d'une quantité importante d'énoncés, relevant tant du champ de l'oral que de celui de l'écrit, lui permet de comprendre des phrases relativement complexes. Ainsi, un élève de l'école maternelle est-il capable de comprendre sans difficulté, et souvent de formuler, dans l'ordre, des énoncés comprenant de nombreux pronoms personnels. S'agissant de la langue française, la difficulté provient souvent de la grande asymétrie qui existe entre la lecture (la réception), plus facile, et l'écriture (la production).

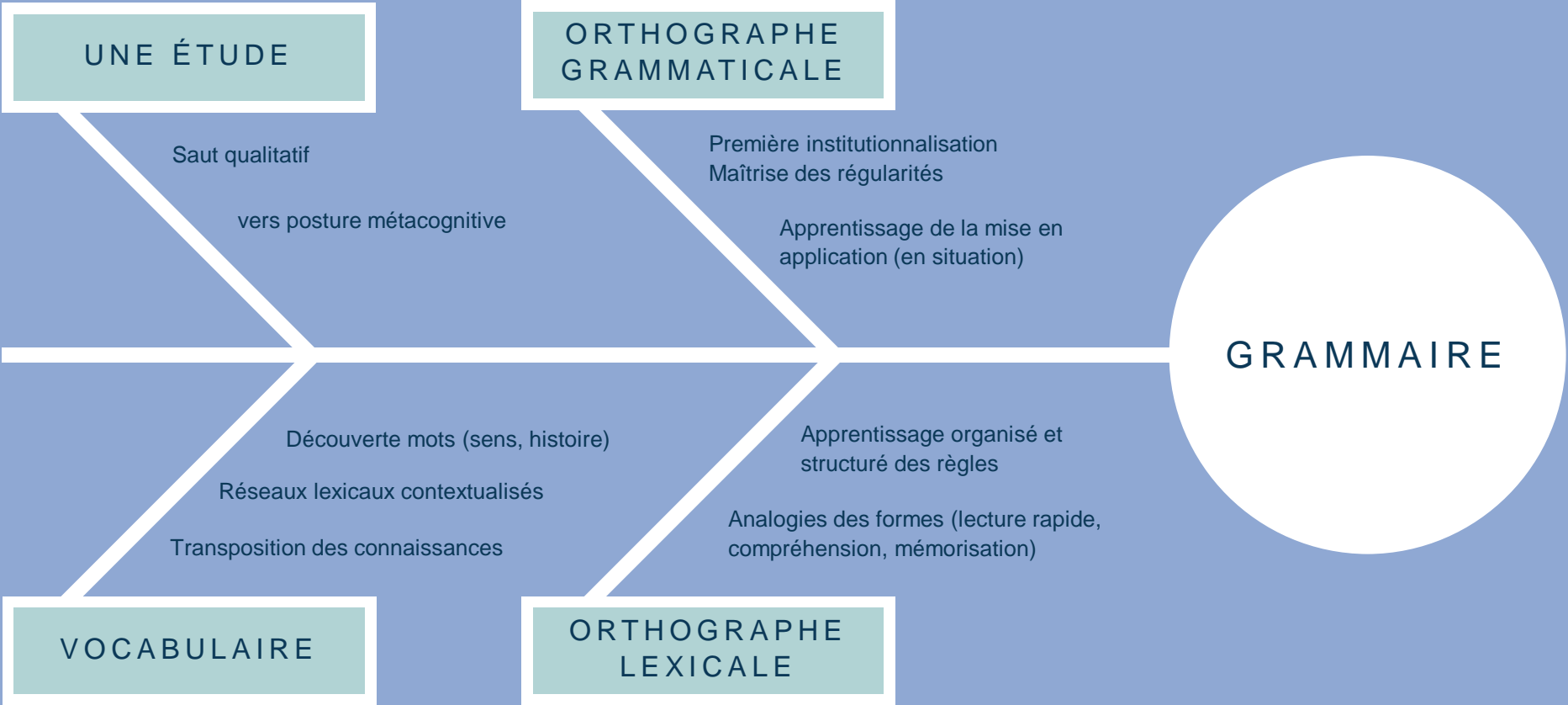
Le professeur accordera la place qui leur revient aux séances de vocabulaire, d'orthographe et de grammaire. Par ailleurs, il organisera des révisions systématiques en privilégiant des synthèses structurées des notions (graphèmes complexes, différentes valeurs d'une lettre). Une évaluation précise de la maîtrise du langage oral, en émission et en réception, du point de vue lexical et syntaxique, pour chaque élève, permettra une planification des enseignements. Le travail d'équipe, appuyé sur les attendus de fin de CE1 et les repères annuels de progression du cycle 2, garantira la continuité des apprentissages.



CHAPITRE V

LA GRAMMAIRE

P92



CHAPITRE V

UN ENSEIGNEMENT EFFECTIF ET EXPLICITE

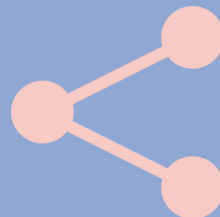
UN ENSEIGNEMENT PROGRAMMÉ ET ORGANISÉ

P93



PROGRAMMATION

Sur l'année
Séquences d'apprentissage
Leçons structurées
Acquisitions effectives évaluées



LIENS

Phases de réinvestissement
Explicitation de la raison
d'être de l'étude de la langue



EMPLOI DU TEMPS

3 heures hebdomadaires
structurées
Construction progressive
des fondamentaux
Pas de hasard



CHAPITRE V

UN ENSEIGNEMENT EFFECTIF ET EXPLICITE

UNE PÉDAGOGIE EXPLICITE

IL EST PRIMORDIAL QUE LES ÉLÈVES SACHENT, AVANT MÊME QUE LA LEÇON NE COMMENCE, L'UTILITÉ DE CE QU'ILS VONT APPRENDRE.

P94



ASPECT FONCTIONNEL DE L'ENSEIGNEMENT

Phases de mise en commun

Conséquences sur la compréhension et écriture



UNE TRAME GUIDÉE DANS SA MISE EN PRATIQUE

Identifier la règle à appliquer

Identifier les relations possibles

Appliquer la règle

Justifier les choix effectués

UNE MISE EN PRATIQUE GUIDÉE

EXPLICITATION DE L'USAGE DES NORMES GRAMMATICALES



UNE ACQUISITION EN SITUATION

Chaque leçon de lecture, chaque séance de rédaction, gagnera à intégrer une mise en œuvre guidée et pratique d'une notion de grammaire, d'orthographe ou de vocabulaire. Le discours du professeur, en ce sens, doit être très clair lors des leçons, des exercices, des séances d'entraînement, dans le contenu des traces écrites.

Il ne suffit pas que les élèves aient leur cahier de références ouvert devant eux pour qu'ils en mettent spontanément en application le contenu, si clair soit-il.



CHAPITRE V

UN ENSEIGNEMENT EFFECTIF ET EXPLICITE

Régularité du système

Occurrence qui nourrit manipulation et mise en commun

Porteur de sens par le contexte de référence

Gestion des erreurs

Place des interventions des élèves

Recours au numérique

Visualiser les résultats des différents groupes

Verbaliser ce que l'on constate, découvre



Confier une tâche

Un corpus crucial



1: OBSERVATION MANIPULATION

2: MISE EN COMMUN DES TRAVAUX

ÉLÈVES ACTIFS
DIFFÉRENCIATION

STRUCTURATION:
Rappel des manipulations
Énoncé clair de la règle
Enjeux expliqués
Éléments explicites de mise en œuvre
Enrichissements

LA LEÇON DE GRAMMAIRE

ORTHOGRAPHE

P 95

SYSTÉMATIQUEMENT



4: ÉVALUATION

3: CONSOLIDATION, MÉMORISATION, AUTOMATISATION

Immédiatement après la leçon

Ajustement des pratiques

Rapide:
- qualité mémorisation
- capacité à appliquer
- capacité à mobiliser la notion en lecture/écriture

Plages courtes situations concrètes

Tâche multiple
- savoirs
- savoir-faire
- vigilance manière d'encoder

Partage de l'attention

LA DICTÉE P97

LA DICTÉE REPOSE SUR LA MÉMORISATION,
LA RESTITUTION ET L'AUTOMATISATION,

« En orthographe, la mise en place de la catégorisation passe par la nécessité, pour identifier chaque mot, de l'analyser en se posant toute une série de questions qui permettent de mettre en évidence sa nature, son genre, son nombre, sa fonction dans la phrase, etc. Si on veut que ce mécanisme devienne très performant, il faut que les questions posées le soient toujours sous une forme identique, afin que le cerveau se retrouve à chaque fois dans les conditions qui ont laissé dans ses neurones les traces qui permettront l'installation de l'automatisme. C'est ce qui arrive au sujet qui maîtrise parfaitement l'orthographe. Il exécute ce travail de questionnement sur chaque mot qu'il écrit, le plus souvent sans s'en rendre compte (...). Une pédagogie optimisée de l'orthographe doit donc mettre le sujet qui apprend en situation d'acquérir des automatismes (...). »

**Ghislaine Wettstein
Badour, *J'aide mon
enfant à bien parler,
bien lire, bien écrire*,
Eyrolles, deuxième
édition, 2014.**

CHAPITRE V

LE RÔLE DE LA DICTÉE DANS LES ACQUISITIONS

RENFORCER LA MAÎTRISE DES RELATIONS ORAL / ÉCRIT



MAÎTRISE DES CORRESPONDANCES GRAPHÈMES-PHONÈMES

PREMIÈRES SEMAINES: SYLLABES, MOTS COURTS

STRATÉGIE ENSEIGNÉE EXPLICITEMENT

GRAPHÈMES COMPLEXES: SÉANCES RÉGULIÈRES STRUCTURÉES

PROGRAMMATION RIGOREUSE

L'ORTHOGRAPHE LEXICALE

RÉACTIVATION DU CAPITAL CP (TRI, CLASSEMENT, CATÉGORISATION)

CORPUS

LETTRES MUETTES

MÉMORISATION DE L'ORTHOGRAPHE D'UN LEXIQUE FRÉQUENT

L'ORTHOGRAPHE GRAMMATICALE

ENSEIGNEMENT EXPLICITE DE LA MORPHOLOGIE FLEXIONNELLE

FORMES VERBALES

MÉMORISATION DES RÈGLES D'USAGE

CHAPITRE V

QUELS TYPES DE DICTÉES?

À l'école élémentaire, trois modalités cohabitent :

- la dictée comme support d'une situation d'apprentissage ;
- la dictée comme support d'entraînement ;
- la dictée comme support d'une évaluation des acquis en orthographe lexicale et grammaticale.

L'une ne doit pas s'exercer au détriment de l'autre. Il convient de varier les types de dictées et de faire alterner des séances courtes et ritualisées, et des séances plus longues au cours desquelles les élèves réfléchissent à la façon d'écrire les mots. Chaque type de dictée a donc sa place tout au long de l'année.



SUPPORT D'APPRENTISSAGE

DICTÉE NÉGOCIÉE
DICTÉE DIALOGUÉE
P100

SUPPORT D'ENTRAÎNEMENT RITUALISÉ

DICTÉE DE
SYLLABES
ET DE MOTS
AUTODICTÉE
PHRASE DU JOUR
P101
EXEMPLE DE
PROGRESSION
P102

SUPPORT D'ÉVALUATION

DICTÉE TEST
DICTÉE À TROUS
FAUSSE DICTÉE
DICTÉE SEGMENTÉE
P103



APPRENDRE
AUX ÉLÈVES À
MÉMORISER

APPRENDRE À
L'ÉLÈVE À CORRIGER
SES ERREURS À
L'AIDE D'OUTILS

ENTRAÎNER LES ÉLÈVES À LA DICTÉE P103



ACCÈS
DIRECT

MÉMOIRES
VISUELLE
AUDITIVE
KINESTHÉSIQUE

ÉLABORATION DE
LISTES
ANALOGIQUES

DIFFÉRENCIATION
APPRENTISSAGE EN CLASSE
AVEC ÉTAYAGE PROFESSORAL

DES EXEMPLES D'ACTIVITÉS POUR MÉMORISER LES MOTS
P104

FEEDBACK
RAPIDE EN
PRÉSENCE DE
L'ÉLÈVE

GESTES
PROFESSIONNELS

SÉANCES DE
CORRECTIONS
"NÉGOCIATION
GRAPHIQUE"

CORRESPONDANCES
GRAPHÈMES-PHONÈMES
ORTHOGRAPHE LEXICALE
ORTHOGRAPHE GRAMMATICALE
CLASSIFICATION DES ERREURS

POUR L'ÉLÈVE: EXEMPLE DE TYPOLOGIE D'ERREURS P106
POUR LE PROFESSEUR: GRILLE D'ANALYSE DES ERREURS ORTHOGRAPHIQUES P107
LA VALEUR DES LETTRES MUETTES P108
LA VALEUR DES LETTRES P109
UN EXEMPLE DE CARTE MENTALE SUR LES DIFFÉRENTES VALEURS DE LA LETTRE C

ÉVALUER LES ACQUIS EN MAÎTRISE DE LA LANGUE PAR LA DICTÉE

P113



Le test pratiqué régulièrement en classe favorise l'engagement actif de l'élève. L'apprentissage est optimal lorsque l'élève alterne apprentissage et tests répétés de ses connaissances. Cela lui permet d'identifier à quel moment il ne sait pas et à évaluer ses connaissances par rapport à ce qui est attendu. Il mesure le chemin parcouru et perçoit mieux sa marge de progrès dans le cadre d'une évaluation positive.



La dictée à points cumulés illustre ce que peut être une évaluation positive. Après avoir sélectionné cinq difficultés à surmonter, non communiquées aux élèves, le professeur dicte le texte. Chaque élève cumule 2 points à chaque erreur surmontée. Les erreurs sur les autres mots sont elles aussi corrigées mais n'enlèvent aucun point. Une variante peut être envisagée : sur une période donnée, le texte comprend toujours le même nombre de mots ; chaque mot correctement orthographié vaut 1 point. L'élève place ses scores sur un repère orthonormé et visualise ses progrès.





LA VOCABULAIRE POUR MIEUX SE COMPRENDRE ET MIEUX SE FAIRE COMPRENDRE P114

Au CE1, l'enseignement explicite, progressif et organisé du vocabulaire doit assurer aux élèves les plus fragiles sur le plan linguistique des points de repère ainsi que des fondamentaux leur permettant d'étendre et de structurer leur capital lexical.

ENSEIGNER LE SENS ET LA FORME DES MOTS

STRUCTURE ET ORGANISATION DU LEXIQUE



RELATIONS SÉMANTIQUES

RELATIONS MORPHOLOGIQUES

OBSERVATIONS
EXPLORATIONS
CLASSEMENTS
COLLECTES
(RÉFÉRENCES)

FINALITÉ DES LEÇONS DE VOCABULAIRE

CAPACITÉ DE METTRE EN APPLICATION LES CONNAISSANCES ACQUISES

CONSTRUIRE UN SENS PROVISOIRE (COMPORTEMENT DE LECTEUR)

P116 FOCUS EXEMPLE DE LEÇON DE VOCABULAIRE

COMMENT CONDUIRE LES ÉLÈVES À COMPRENDRE LE FONCTIONNEMENT DE LA LANGUE POUR MIEUX LIRE ET ÉCRIRE

Un guide fondé
sur l'état de
la recherche

**Pour
enseigner
la lecture
et l'écriture
au CE1**



LE MINISTÈRE
DE L'ÉDUCATION
NATIONALE

EN RÉSUMÉ

AU CE1, L'ÉTUDE DE LA LANGUE NE PREND SON SENS QU'AU SERVICE DE LA COMPRÉHENSION ET DE L'EXPRESSION. L'ENJEU DE SON ENSEIGNEMENT EST D'ABORD FONCTIONNEL. L'OBJECTIF DE LA CONNAISSANCE DES RÈGLES VISE LEUR MISE EN ŒUVRE EN SITUATION PRATIQUE

UN ENSEIGNEMENT EFFECTIF ET ORGANISÉ DE L'ORTHOGRAPHE, DE LA GRAMMAIRE ET DU VOCABULAIRE DOIT ÊTRE ASSURÉ. IL REPOSE SUR UNE PROGRESSION RIGOUREUSE SUR L'ANNÉE, GARANTE DE LA STRUCTURATION DE SAVOIRS FONDAMENTAUX SOLIDES APPRIS AU COURS DE LEÇONS DÉDIÉES ET MÉMORISÉES EN CLASSE.

LE PROFESSEUR EXPLICITE LE BUT DE LA LEÇON ET LA MISE EN APPLICATION DES RÈGLES APPRISSES, POUR MIEUX COMPRENDRE, MIEUX SE FAIRE COMPRENDRE ET MIEUX ÉCRIRE.

LA PRATIQUE DE LA DICTÉE DOIT ÊTRE QUOTIDIENNE. LES MÉMOIRES AUDITIVE, VISUELLE ET GESTUELLE DOIVENT ÊTRE SOLLICITÉES POUR FAIRE ACQUÉRIR DES AUTOMATISMES. UNE ALTERNANCE D'ACTIVITÉS RITUALISÉES ET D'ACTIVITÉS DE RECHERCHE PERMET D'INSTALLER CES AUTOMATISMES ET D'AIDER LES ÉLÈVES À PROGRESSER DANS LA CONNAISSANCE DE LA LANGUE ÉCRITE. LA CORRECTION AVEC LES ÉLÈVES EST UN VÉRITABLE TEMPS D'APPRENTISSAGE AUQUEL IL CONVIENT D'ACCORDER TOUTE LA PLACE QUI LUI REVIENT.

L'ENSEIGNEMENT DU VOCABULAIRE S'APPUIE SUR LA MISE EN RÉSEAU DES MOTS, LA STRUCTURATION DU LEXIQUE POUR AMENER LES ÉLÈVES À RÉINVESTIR CES CONNAISSANCES DANS LA COMPRÉHENSION ET L'ÉCRITURE DE MOTS NOUVEAUX.

LE PROFESSEUR PROPOSE DES EXERCICES AU TRAVERS DESQUELS LES ÉLÈVES AUTOMATISENT LA CONNAISSANCE DES RÈGLES ET LEUR MISE EN ŒUVRE, DES EXERCICES INTERMÉDIAIRES QUI LEUR PERMETTENT D'AUTOMATISER UNE POSTURE DE VIGILANCE ORTHOGRAPHIQUE ET DES MOMENTS DE LECTURE ET DE RÉDACTION AU COURS DESQUELS ILS METTENT EN APPLICATION TOUTES LES COMPÉTENCES DÉVELOPPÉES.

LA PRATIQUE DE CLASSE GAGNERA À ASSOCIER AUX SÉANCES DE LECTURE ET DE RÉDACTION DES ACTIVITÉS DE RÉINVESTISSEMENT DES CONNAISSANCES ET SAVOIR-FAIRE ACQUIS EN ÉTUDE DE LA LANGUE. ON EXPLICITERA, À CETTE OCCASION, LES LIENS ENTRE LES LEÇONS DE GRAMMAIRE ET DE VOCABULAIRE, LA COMPRÉHENSION EN LECTURE ET LA QUALITÉ DE L'EXPRESSION ÉCRITE.

Un guide fondé
sur l'état de
la recherche

Pour enseigner la lecture et l'écriture au CE1



POUR L'ÉCOLE
DE LA CONFIANCE

CHAPITRE VI

- 121 Comment analyser et choisir un manuel de français pour le CE1 ?
- 122 Qu'est-ce qu'un manuel de français au CE1 ?
- 124 Ce que doit être un manuel au CE1
- 128 Focus | Grille d'analyse pour choisir un manuel de français

VI

Comment analyser et choisir un manuel de français pour le CE1 ?

QU'EST-CE QU'UN MANUEL DE FRANÇAIS AU CE1?

Un guide fondé sur l'état de la recherche

Pour enseigner la lecture et l'écriture au CE1

En CE1, l'appui sur un manuel scolaire de qualité et le suivi rigoureux du guide pédagogique qui l'accompagne concourent favorablement à s'inscrire dans la continuité de l'enseignement de la lecture et de l'écriture dispensé au CP. Le choix d'un manuel par l'équipe pédagogique est toutefois complexe et exige des repères, des clés de lecture et des critères de sélection qui relèvent d'une réelle culture didactique. Les outils proposés ici sont destinés à guider les professeurs dans ce travail primordial d'analyse, tant il conditionne la réussite des élèves.



AUTOMATISATION DES MÉCANISMES DÉCODAGE/ENCODAGE
UN DOUBLE OBJECTIF

RELATIONS MORPHOLOGIQUES



UN OUTIL D'APPRENTISSAGE



UN OUTIL DIDACTIQUE ET UN GUIDE POUR ORGANISER L'ENSEIGNEMENT



UN OUTIL POUR ACCOMPAGNER L'ENFANT

CE QUE DOIT ÊTRE UN MANUEL AU CE1

Que doit contenir un manuel qui étudie la lecture et l'écriture au CE1 ?

Le choix d'un manuel s'opère selon la forme que l'on souhaite retenir et les usages que l'on souhaite en faire. Il relève d'une initiative professionnelle réfléchie. Quoiqu'il en soit, il doit contribuer à la structuration des savoirs, à la progression des apprentissages, à la sélection et la complémentarité des ressources.

focus: grille d'analyse pour choisir un manuel de français p128

UN SOMMAIRE ÉCLAIRANT

UNE CONSOLIDATION DES CORRESPONDANCES GRAPHÈMES-PHONÈMES LES PLUS COMPLEXES

UNE ANALYSE DES CORPUS

DES POINTS D'ATTENTION

UNE COHÉRENCE ENTRE LES TEXTES À LIRE ET LA COMPÉTENCE TRAVAILLÉE

UNE ANALYSE DES ACTIVITÉS PROPOSÉES



UNE VARIÉTÉ DE TEXTES PROPOSÉS

Un guide fondé
sur l'état de
la recherche

Pour enseigner la lecture et l'écriture au CE1



POUR L'ÉCOLE
DE LA CONFIANCE

En résumé

- Le choix du manuel de français au CE1 est essentiel tant il conditionne la consolidation des compétences en lecture-écriture travaillées au CP (apprentissage du code et compréhension de l'écrit), et structure les savoirs grammaticaux et lexicaux.
- Il convient de choisir le manuel au regard des exigences du programme et des recommandations institutionnelles.
- Il existe un large choix de manuels disponibles. Certains répondent mieux à l'apprentissage de la lecture, de l'écriture, de la compréhension au CE1 par la révision des correspondances graphèmes-phonèmes les plus complexes dès le début de l'année, par le développement de stratégies de plus en plus élaborées, mobilisées en lecture et en écriture, grâce au choix des textes, par une articulation étroite entre l'étude de la langue et les activités d'écriture et de compréhension de l'écrit qu'ils proposent.
- L'analyse du manuel et du guide du maître est nécessaire pour organiser son enseignement afin de rendre cohérentes les démarches proposées par les concepteurs du manuel et celles mises en œuvre par le professeur.